



ที่ ศธ ๐๔๐๐๑/ว ๒๖๖

๑๔ พฤษภาคม ๒๕๕๗

เรื่อง ขอความร่วมมือดำเนินการเตรียมความพร้อม สำหรับโรคติดเชื้อไวรัสโคโรนาสายพันธุ์ใหม่ ๒๐๑๒

เรียน ผู้อำนวยการสำนักงานเขตพื้นที่การศึกษาประถมศึกษาและมัธยมศึกษาทุกเขตพื้นที่

สิ่งที่ส่งมาด้วย ๑. องค์ความรู้โรคติดเชื้อไวรัสโคโรนาสายพันธุ์ใหม่ ๒๐๑๒

(Middle East Respiratory Syndrome Coronavirus (MERS-CoV)

๒. คำแนะนำในการป้องกันการติดเชื้อไวรัสโคโรนาสายพันธุ์ใหม่ ๒๐๑๒

(Middle East Respiratory Syndrome Coronavirus; MERS-Cov)

ด้วยสำนักงานปลัดกระทรวงศึกษาธิการแจ้งให้ทราบว่า องค์การอนามัยโลก รายงานสถานการณ์โรคติดเชื้อไวรัสโคโรนาสายพันธุ์ใหม่ ๒๐๑๒ ตั้งแต่เดือนกันยายน ๒๕๕๕ ถึงวันที่ ๑๗ เมษายน ๒๕๕๗ พบผู้ป่วยยืนยันติดเชื้อไวรัสโคโรนาสายพันธุ์ใหม่ ๒๐๑๒ แล้วจำนวน ๒๔๓ ราย เสียชีวิต ๙๓ ราย โดยพบว่าผู้ป่วยทั้งหมดจาก ๑๓ ประเทศ ขณะนี้ประเทศไทยยังไม่มีรายงานการตรวจพบผู้ป่วยติดเชื้อไวรัสโคโรนาสายพันธุ์ใหม่ ๒๐๑๒ และองค์การอนามัยโลก ยังไม่แนะนำให้มีการจำกัดการเดินทางไปยังประเทศใด แต่ความเสี่ยงของประเทศไทย เนื่องจากมีชาวไทยที่นับถือศาสนาอิสลาม เพื่อไปประกอบพิธีทางศาสนาอย่างต่อเนื่องตลอดทั้งปี การเดินทางเพื่อไปทำงาน รวมถึงการเดินทางของนักท่องเที่ยวและนักธุรกิจ เป็นต้น เพื่อติดตามการเฝ้าระวังสถานการณ์การระบาดอย่างใกล้ชิด และดำเนินการป้องกันไม่ให้เกิดการระบาดของโรค จึงขอความร่วมมือหน่วยงานในสังกัดสำนักงานคณะกรรมการการศึกษาขั้นพื้นฐานเตรียมความพร้อมโดยการประชาสัมพันธ์องค์ความรู้และคำแนะนำในการป้องกันการติดเชื้อไวรัสโคโรนาสายพันธุ์ใหม่ ดังรายละเอียดที่ส่งมาด้วย

สำนักคณะกรรมการการศึกษาขั้นพื้นฐานจึงขอให้สำนักงานเขตพื้นที่การศึกษาได้เผยแพร่ประชาสัมพันธ์ให้สถานศึกษาในสังกัดทราบ เพื่อเป็นการดูแลป้องกันเอาใจใส่คุณภาพชีวิตของบุคลากรและนักเรียนในสังกัด ทั้งนี้สามารถสืบค้นข้อมูลเพิ่มเติมได้จากเว็บไซต์ <http://beie.ddc.moph.go.th> หรือศูนย์ปฏิบัติการกรมควบคุมโรค โทร ๑๔๒๒

จึงเรียนมาเพื่อทราบและพิจารณาดำเนินการ

ขอแสดงความนับถือ

๐/ กฤษกร

(นายโจนระ กฤษกร)

รองเลขาธิการคณะกรรมการการศึกษาขั้นพื้นฐาน ปฏิบัติราชการแทน
เลขาธิการคณะกรรมการการศึกษาขั้นพื้นฐาน

สำนักอำนวยการ

โทร. ๐ ๒๒๘๘ ๕๕๗๐

โทรสาร ๐ ๒๒๘๘ ๕๕๗๑

สิ่งที่ส่งมาด้วย ๑

องค์ความรู้เรื่องโรคติดเชื้อไวรัสโคโรนาสายพันธุ์ใหม่ ๒๐๑๒
(Middle East Respiratory Syndrome Coronavirus (MERS-CoV))

กรมควบคุมโรค

วันที่ ๑๘ เมษายน ๒๕๕๗

๑. ลักษณะโรค : โรคติดเชื้อไวรัสโคโรนา สายพันธุ์ใหม่ ๒๐๑๒ เป็นเชื้อสายพันธุ์หนึ่งในกลุ่มไวรัสโคโรนา เริ่มมีการค้นพบผู้ป่วยครั้งแรกในเดือนเมษายน ๒๕๕๕ โดยในช่วงแรกยังไม่ทราบว่าผู้ป่วยเหล่านั้นเกิดจากเชื้อใด หลังจากนั้นมีการตรวจยืนยันว่าเป็นการติดเชื้อไวรัสโคโรนา ซึ่งเป็นสายพันธุ์ใหม่ ที่มีชื่อเรียกว่า โรคติดเชื้อไวรัสโคโรนา สายพันธุ์ใหม่ ๒๐๑๒ และในเดือนกันยายน ๒๕๕๕ มีการรายงานพบผู้ป่วยรายแรกในประเทศแถบตะวันออกกลาง โดยขณะนี้ มีรายงานการติดเชื้อจากคนสู่คนในวงจำกัด ซึ่งพบในกลุ่มผู้ป่วยด้วยกันหลายกลุ่ม ได้แก่ ผู้ดูแลใกล้ชิด, สมาชิกครอบครัวเดียวกัน, บุคลากรทางการแพทย์ แต่ยังไม่มีการแพร่กระจายของเชื้อในวงกว้าง

๒. สถานการณ์ :

ทั่วโลก องค์การอนามัยโลก แจ้งพบผู้ป่วยยืนยันโรคติดเชื้อไวรัสโคโรนา สายพันธุ์ใหม่ ๒๐๑๒ ตั้งแต่เดือนกันยายน ๒๕๕๕ จนถึงวันที่ ๑๗ เมษายน ๒๕๕๗ รวมทั้งสิ้น ๒๔๓ ราย เสียชีวิต ๙๓ ราย พบรายงานจากทั้งหมด ๑๓ ประเทศ ได้แก่ จอร์แดน ซาอุดีอาระเบีย กาตาร์ สหรัฐอาหรับเอมิเรตส์ อังกฤษ ฝรั่งเศส เยอรมนี ตูนิเซีย และอิตาลี โอมาน คูเวต มาเลเซีย และฟิลิปปินส์

ประเทศไทย ตั้งแต่เดือนกันยายน ๒๕๕๕ จนถึงวันที่ ๑๘ เมษายน ๒๕๕๗ ยังไม่พบรายงานผู้ป่วยโรคนี้ในประเทศไทย อย่างไรก็ตาม ประเทศไทยยังคงมีความเสี่ยง เนื่องจากจะมีประชาชนชาวไทยเดินทางไปแสวงบุญประกอบพิธีฮัจญ์ในประเทศแถบตะวันออกกลาง และมีนักท่องเที่ยวจากประเทศแถบตะวันออกกลางที่เดินทางเพื่อเข้ามาท่องเที่ยว หรือท่องเที่ยวเชิงสุขภาพในประเทศไทย

๓. เชื้อก่อโรค : เชื้อไวรัสโคโรนา สายพันธุ์ใหม่ ๒๐๑๒

๔. อาการของโรค : ผู้ป่วยที่ยืนยันว่าติดเชื้อไวรัสโคโรนา โดยทั่วไปจะมีอาการติดเชื้อในระบบทางเดินหายใจค่อนข้างรุนแรงและเฉียบพลัน มีอาการไข้ ไอ หายใจหอบและหายใจลำบาก ซึ่งผู้ป่วยเกือบทุกราย จะมีภาวะปอดบวม นอกจากนี้ ในผู้ป่วยอีกจำนวนมาก จะมีอาการในระบบทางเดินอาหาร ได้แก่ ท้องร่วง ร่วมด้วย ผู้ป่วยบางรายมีภาวะไตวาย ซึ่งในจำนวนครึ่งหนึ่งของผู้ป่วยทั้งหมดจะเสียชีวิต ส่วนในผู้ที่มีโรคประจำตัว ซึ่งทำให้ภูมิคุ้มกันบกพร่อง หรือลดน้อยลง การแสดงของโรคอาจมีความแตกต่างออกไป

๕. ระยะฟักตัวของโรค : โดยมีระยะฟักตัวเฉลี่ย ประมาณ ๑๔ วัน

(http://www.who.int/csr/disease/coronavirus_infections/update_๒๐๑๓๐๔๒๐/en/index.html)

๖. วิธีการแพร่โรค : ยังไม่มีข้อมูลที่ระบุได้ว่า คนติดเชื้อไวรัสนี้ได้อย่างไร ขณะนี้ยังคงดำเนินการสอบสวนโรค เพื่อหาแหล่งที่มาของเชื้อไวรัส (source of the virus) ลักษณะของการสัมผัสที่จะนำโรคที่จะนำไปสู่การติดเชื้อ (types of exposure that lead to infection) ช่องทางการติดต่อของโรค (mode of transmission) ลักษณะอาการทางคลินิก (clinical pattern) และสาเหตุของการเกิดโรค (course of disease)

๗. การรักษา : เป็นการรักษาแบบประคับประคอง ยังไม่มีวัคซีนและยารักษาที่จำเพาะ

๘. การป้องกัน :

- หลีกเลี่ยงการคลุกคลีใกล้ชิดกับผู้ป่วยที่มีอาการไอ จาม หรือโรคติดเชื้อในระบบทางเดินหายใจเฉียบพลัน
 - ควรล้างมือบ่อยๆ ด้วยน้ำและสบู่ โดยเฉพาะเมื่อสัมผัสกับสารคัดหลั่งจากผู้ป่วย หรือสิ่งแวดล้อมของผู้ป่วย รวมทั้งก่อนรับประทานอาหาร และหลังขับถ่าย
 - ควรหลีกเลี่ยงการเข้าไปในพื้นที่แออัด หรือที่ชุมชนสาธารณะที่มีคนอยู่เป็นจำนวนมาก เพื่อลดความเสี่ยงในการติดโรค
 - แนะนำให้ผู้ป่วยใส่หน้ากากอนามัย ปิดปากปิดจมูกเวลาไอ หรือจาม
 - ปฏิบัติตามหลักสุขอนามัยที่ดี ได้แก่ กินร้อน ช้อนกลาง ล้างมือ
 - ข้อมูลเพิ่มเติม สามารถค้นหาได้ที่เว็บไซต์สำนักโรคติดต่ออุบัติใหม่ (<http://beid.ddc.moph.go.th>) และ Call center กรมควบคุมโรค โทร. ๑๔๒๒
- *****

คำแนะนำในการป้องกันการติดเชื้อไวรัสโคโรนาสายพันธุ์ใหม่ ๒๐๑๒
(Middle East respiratory syndrome coronavirus; MERS-CoV)

กรมควบคุมโรค กระทรวงสาธารณสุข
ณ วันที่ ๑๘ เมษายน ๒๕๕๗

โรคติดเชื้อไวรัสโคโรนา สายพันธุ์ใหม่ ๒๐๑๒ เป็นเชื้อสายพันธุ์หนึ่งในกลุ่มไวรัสโคโรนา โดยมีรายงานพบผู้ป่วยรายแรกในเดือนกันยายน พ.ศ. ๒๕๕๕ ในประเทศแถบตะวันออกกลาง รวมทั้งประเทศอื่นๆ ที่อาจมีการเดินทางไปท่องเที่ยวหรือประกอบอาชีพในประเทศที่มีการระบาด โดยขณะนี้มีการติดเชื้อจากคนสู่คนในวงจำกัด ได้แก่ ผู้ดูแลใกล้ชิด สมาชิกครอบครัวเดียวกัน บุคลากรทางการแพทย์ แต่ยังไม่มีการแพร่กระจายของเชื้อในวงกว้าง

ถึงแม้โรคนี้อาจยังไม่เคยเกิดขึ้นในประเทศไทย แต่อาจมีประชาชนบางกลุ่ม รวมถึงนักท่องเที่ยวที่เดินทางไปในประเทศที่มีการระบาดของโรคติดเชื้อไวรัสโคโรนา สายพันธุ์ใหม่ ๒๐๑๒ ดังนั้นเพื่อให้ประชาชนทั่วไป ผู้เดินทางไปต่างประเทศ ผู้แสวงบุญ และบุคลากรทางการแพทย์ มีความรู้ในการป้องกันตนเองให้ปลอดภัยจากโรคดังกล่าว กรมควบคุมโรค กระทรวงสาธารณสุข จึงขอให้คำแนะนำ เรื่อง การป้องกันโรคติดเชื้อไวรัสโคโรนา สายพันธุ์ใหม่ ๒๐๑๒ ดังนี้

คำแนะนำสำหรับประชาชนทั่วไป

๑. หลีกเลี่ยงการคลุกคลีใกล้ชิดกับผู้ป่วยที่มีอาการไอ หรือจาม
๒. ควรล้างมือบ่อยๆ ด้วยน้ำและสบู่ โดยเฉพาะเมื่อสัมผัสกับสารคัดหลั่งจากผู้ป่วย ก่อนรับประทานอาหาร และหลังขับถ่าย
๓. ควรหลีกเลี่ยงการเข้าไปในพื้นที่แออัด หรือที่ชุมชนสาธารณะที่มีคนอยู่เป็นจำนวนมาก เพื่อลดความเสี่ยงในการติดโรค
๔. แนะนำให้ผู้ป่วยใส่หน้ากากอนามัย ปิดปากปิดจมูกเวลาไอ หรือจาม
๕. ปฏิบัติตามหลักสุขอนามัยที่ดี ได้แก่ กินร้อน ช้อนกลาง ล้างมือ
๖. ควรหลีกเลี่ยงการเข้าไปสัมผัสใกล้ชิดกับสัตว์ เยี่ยมชมฟาร์มสัตว์ หรือพื้นที่โรงนา เนื่องจากอาจสัมผัสกับสารคัดหลั่ง ควรรักษาสุขอนามัยส่วนบุคคล โดยการล้างมือเป็นประจำ ก่อนและหลังสัมผัสสัตว์ หลีกเลี่ยงการสัมผัสสัตว์ป่วย

คำแนะนำสำหรับผู้เดินทางที่จะไป-มาจากต่างประเทศที่มีการระบาดของโรค

ทั้งนี้ องค์การอนามัยโลก ยังไม่แนะนำให้มีการจำกัดการเดินทางไปยังประเทศใด และไม่แนะนำให้ตั้งจุดตรวจคัดกรองพิเศษบริเวณทางเข้า-ออกประเทศ ดังนั้นผู้ที่เดินทางไป-มาจากประเทศที่มีการระบาดของโรค ควรมีการปฏิบัติตนในการป้องกันโรคดังนี้

๑. เน้นการรักษาสุขอนามัยส่วนบุคคล และหมั่นล้างมือบ่อยๆ ด้วยน้ำและสบู่
๒. ควรหลีกเลี่ยงการเข้าไปในพื้นที่แออัด หรือที่ชุมชนสาธารณะที่มีคนอยู่เป็นจำนวนมากๆ เพื่อลดความเสี่ยงในการติดโรค หากจำเป็นต้องเข้าไปในพื้นที่อาจพิจารณาการใส่หน้ากากอนามัย และเปลี่ยนบ่อยๆ

๓. ควรสังเกตอาการผิดปกติ หากมีอาการไข้ ไอ เจ็บคอ มีน้ำมูก ควรพักผ่อนอยู่กับบ้าน และปฏิบัติตามมาตรการลดการแพร่เชื้อสู่คนรอบข้าง โดยการใส่หน้ากากอนามัย และล้างมือบ่อยๆ หากอาการไม่ดีขึ้นภายใน ๒ วัน หรือมีอาการไข้สูง หอบเหนื่อย หายใจลำบาก ควรไปพบแพทย์ พร้อมทั้งแจ้งประวัติการเดินทาง
๔. ควรหลีกเลี่ยงการเข้าไปสัมผัสใกล้ชิดกับสัตว์ เยี่ยมชมฟาร์มสัตว์ หรือพื้นที่โรงงาน เนื่องจากอาจสัมผัสกับสารคัดหลั่ง ควรรักษาสุขอนามัยส่วนบุคคล โดยการล้างมือเป็นประจำ ก่อนและหลังสัมผัสสัตว์ หลีกเลี่ยงการสัมผัสสัตว์ป่วย และรับประทานอาหารที่ถูกสุขอนามัย

คำแนะนำสำหรับบุคลากรทางการแพทย์

๑. จากสถานการณ์และข้อมูลในปัจจุบัน องค์การอนามัยโลกแนะนำให้ให้ประเทศสมาชิกทุกประเทศ ดำเนินการเฝ้าระวังโรคในกลุ่มผู้ป่วยที่มีอาการทางเดินหายใจรุนแรงเฉียบพลัน (Severe acute respiratory infection ; SARI) และติดตามรูปแบบความผิดปกติต่างๆ อย่างใกล้ชิด
๒. มาตรการควบคุมการติดเชื้อ มีความสำคัญในการป้องกันการแพร่กระจายเชื้อไวรัสโคโรนา สายพันธุ์ใหม่ ๒๐๑๒ หากต้องดูแลผู้ป่วยที่สงสัย หรือได้รับการยืนยันว่าติดเชื้อไวรัสโคโรนา สายพันธุ์ใหม่ ๒๐๑๒ ควรใช้มาตรการที่เหมาะสม เพื่อลดความเสี่ยงของการแพร่กระจายเชื้อไปยังผู้ป่วยรายอื่น รวมทั้งบุคลากรทางการแพทย์ ควรได้รับความรู้ การฝึกอบรม และการฟื้นฟูทักษะในการป้องกันการควบคุมโรคติดเชื้อในโรงพยาบาล
๓. ผู้ป่วยทุกรายที่ติดเชื้อไวรัสโคโรนา สายพันธุ์ใหม่ ๒๐๑๒ ไม่ใช่ทุกคนที่มีอาการรุนแรง บางรายมีอาการรุนแรงหรือผิดปกติ ด้วยเหตุนี้ จึงเป็นสิ่งสำคัญที่บุคลากรทางการแพทย์ ควรระมัดระวังในการใช้มาตรการควบคุมการติดเชื้ออย่างเป็นมาตรฐานและต่อเนื่องกับผู้ป่วยทุกราย ตลอดเวลา โดยไม่ต้องคำนึงถึงการวินิจฉัยของโรค
๔. เจ้าหน้าที่ควรระมัดระวัง การสัมผัสเสมหะ (Droplet) เมื่อต้องให้การดูแลผู้ป่วยติดเชื้อทางเดินหายใจเฉียบพลัน ระวังการสัมผัสและเพิ่มการป้องกันดวงตาในกรณีที่มีผู้ป่วยยืนยันการติดเชื้อไวรัสโคโรนา สายพันธุ์ใหม่ ๒๐๑๒ และระวังกิจกรรมที่ทำให้เกิดฝอยละอองในอากาศ
๕. ผู้ป่วยควรได้รับการตรวจทางห้องปฏิบัติการซ้ำ แม้ว่ากรณีเก็บส่งตรวจครั้งแรกด้วยวิธี nasopharyngeal swab จะได้ผลเป็นลบก็ตาม โดยเฉพาะอย่างยิ่งควรเก็บตัวอย่างส่งตรวจในระบบทางเดินหายใจส่วนล่าง เพื่อให้มีโอกาสพบเชื้อได้มากขึ้น
๖. บุคลากรทางการแพทย์ ให้คำแนะนำในการเฝ้าระวัง สำหรับผู้ที่เดินทางกลับมาจากแถบตะวันออกกลาง พื้นที่ที่มีการระบาดของโรค SARI ควรได้รับการคัดกรองโรค ทั้งนี้ ประเทศสมาชิกทุกประเทศ
๗. ควรประเมินสถานการณ์และแจ้งต่อองค์การอนามัยโลก กรณีของการติดเชื้อไวรัสโคโรนา สายพันธุ์ใหม่ ๒๐๑๒ รายใหม่ พร้อมข้อมูลเกี่ยวกับความเสี่ยงที่อาจมีผลในการติดเชื้อ และรายละเอียดทางด้านการรักษา เมื่อสืบสวนจนทราบแหล่งที่มาจากการได้รับเชื้อ ควรแจ้งเพื่อทำการป้องกันและควบคุมโรคทันที
๘. องค์การอนามัยโลก ยังไม่แนะนำให้มีการจำกัดการเดินทางไปยังประเทศใด และไม่แนะนำให้ตั้งจุดตรวจคัดกรองพิเศษบริเวณทางเข้า-ออกประเทศ

คำแนะนำสำหรับชาวไทยในภาคตะวันตกของประเทศซาอุดีอาระเบีย

๑. หลีกเลี่ยงการอยู่ในที่สาธารณะซึ่งอาจเป็นแหล่งติดเชื้อได้
 ๒. หมั่นล้างมือให้สะอาดอยู่เสมอ และใช้หน้ากากอนามัยปิดปากและจมูก เมื่อมีอาการไอหรือจาม
 ๓. หากเป็นไข้ไม่สบาย ควรรีบพบแพทย์ทันที
 ๔. หากสงสัยมีบุคคลในครอบครัวติดเชื้อไวรัสดังกล่าว นอกจากพบแพทย์แล้วโปรดแจ้งสถานกงสุลใหญ่ฯ ทราบด้วย ที่หมายเลข (๐๑๒)๖๖๕๕๓๑๗
- ทั้งนี้โปรดติดตามข่าวสารจากทางราชการ หรือสถานทูต/สถานกงสุลใหญ่ฯ อย่างใกล้ชิดต่อไป

(แหล่งอ้างอิง: ประกาศสถานกงสุลใหญ่ ณ เมืองเจดดาห์ เรื่อง การแพร่ระบาดของเชื้อไวรัส Middle East respiratory syndrome (MERS) ในเขตภาคตะวันตกของประเทศซาอุดีอาระเบีย ณ วันที่ ๑๔ เมษายน ๒๕๕๗)

หากมีข้อสงสัย สอบถามข้อมูลเพิ่มเติมได้ที่ สายด่วนกรมควบคุมโรค ๑๔๒๒ สำนักโรคติดต่ออุบัติใหม่ โทร. ๐๒๕๙๐๓๑๕๙ หรือ หาข้อมูลและคำแนะนำเพิ่มเติมได้ที่เว็บไซต์ <http://beid.ddc.moph.go.th>

ต่อไป

ยที่มีอาการไอ

เฉพาะเมื่อสัมผัส
กับอาหาร และ

ค หรือที่ชุมชน
หากจำเป็นต้อง
น้ำกากอนามัย

คปาก ปิดจมูก

่อน ซ่อนกลาง



สอบถามข้อมูลเพิ่มเติมได้ที่

สำนักโรคติดต่ออุบัติใหม่

อาคาร 8 ชั้น 4 ตึกราชประชาสมาสัย

กรมควบคุมโรค กระทรวงสาธารณสุข

โทร. 0 2590 3238 โทรสาร. 0 2590 3238

สายด่วนกรมควบคุมโรค 1422



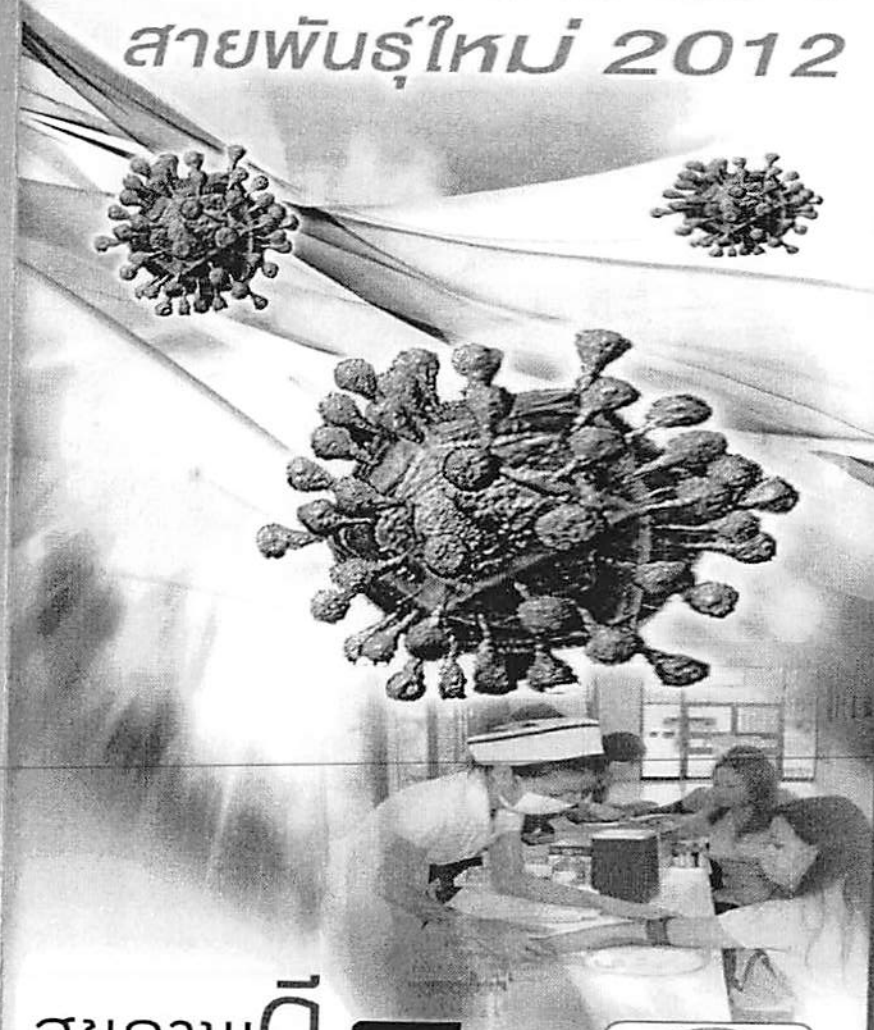
Website: <http://beid.ddc.moph.go.th>



facebook: สำนักโรคติดต่ออุบัติใหม่

รู้ก่อน รู้ทัน ป้องกันได้

โรคติดต่อ ไวรัสโคโรน่า สายพันธุ์ใหม่ 2012



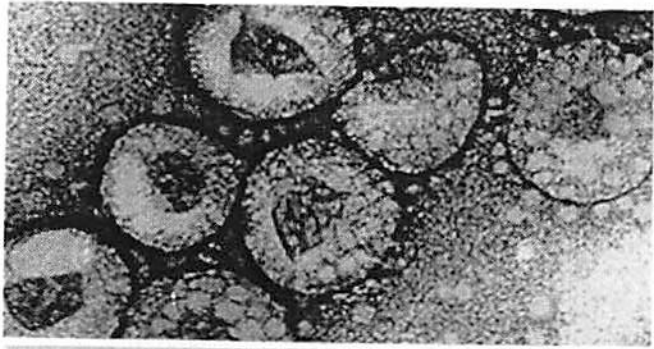
สุขภาพดี
เริ่มต้นที่นี่



โรคติดเชื้อไวรัสโคโรนา สายพันธุ์ใหม่ 2012 หรือชื่อ
ในทางการแพทย์ คือ Middle East respiratory syndrome
coronavirus : MERS-CoV

โดยพบครั้งแรกในประเทศแถบตะวันออกกลาง เช่น
ซาอุดีอาระเบีย จอร์แดน กาตาร์ สหรัฐอาหรับเอมิเรตต์ เป็นต้น

โรคนี้จัดอยู่ในกลุ่มโรคติดต่ออุบัติใหม่ เรามาทำความรู้จัก
กับโรคเพื่อป้องกันตนเองให้ห่างไกลจากโรคติดเชื้อไวรัสโคโรนา
สายพันธุ์ 2012 กันเถอะค่ะ



โรคติดเชื้อไวรัสโคโรนา สายพันธุ์ใหม่ 2012 คืออะไร ?

โรคติดเชื้อไวรัสโคโรนา สายพันธุ์ใหม่ 2012 เป็นเชื้อ
สายพันธุ์หนึ่งในกลุ่มไวรัสโคโรนา ถูกค้นพบครั้งแรก ในเดือน
เมษายน 2555 เป็นเชื้อไวรัสสายพันธุ์ใหม่ที่ไม่เคยพบในคน
มาก่อน

อย่างไรก็ตาม โรคติดเชื้อไวรัสโคโรนา สายพันธุ์ใหม่
2012 หรือ โรคโคโรนา 2012 นี้ อยู่ในกลุ่มเดียวกับโรคซาร์ส
แต่เป็นคนละสายพันธุ์กัน

โรคติดเชื้อไวรัสโคโรนา แพร่กระจายได้อย่างไร ?

ยังไม่มีข้อมูลชัดเจนว่า เชื้อไวรัสนี้ติดต่อและแพร่
กระจายโรคได้อย่างไร องค์การอนามัยโลกได้ให้ประเทศสมาชิก
เฝ้าระวังสถานการณ์โรคติดเชื้อระบบทางเดินหายใจรุนแรง
เฉียบพลันอย่างใกล้ชิด รวมไปถึงตรวจสอบลักษณะที่ผิดปกติ
ของผู้ป่วยหรือผู้ป่วยปอดบวม อย่างระมัดระวัง และองค์การ
อนามัยโลกจะเผยแพร่ข้อมูลให้ทราบ ต่อไป

โรคติดเชื้อไวรัสโคโรนา จะมีอาการอย่างไร ?

โดยทั่วไปจะมีอาการติดเชื้อในระบบทางเดินหายใจ
เฉียบพลัน มีอาการไข้ ไอ คล้ายไข้หวัดใหญ่ บางรายจะมีอาการ
รุนแรง เช่น หายใจหอบ หายใจลำบาก ปอดบวม ระบบหายใจ
ล้มเหลว ซึ่งอาจทำให้เสียชีวิตได้ ดังนั้นจึงควรมีการป้องกัน
การแพร่กระจายในระบบทางเดินหายใจ โดยสวมหน้ากากเวลา
ไอ จาม และหลีกเลี่ยงการอยู่ในที่มีคนหนาแน่น ผู้ป่วยบางราย
มีอาการในระบบทางเดินอาหาร ได้แก่ ท้องร่วงร่วมด้วย
บางรายมีอาการไตวาย ส่วนผู้ที่มีโรคประจำตัว ซึ่งทำให้ภูมิคุ้มกัน
บกพร่อง การแสดงของโรคอาจมีความแตกต่างออกไป

โรคติดเชื้อไวรัสโคโรนา สามารถติดต่อจากคนสู่คนได้หรือไม่ ?

มีการติดเชื้อจากคนสู่คนในกลุ่มผู้ป่วยด้วยกันหลาย
กลุ่มในวงจำกัดโดยพบในบุคลากรทางการแพทย์ ผู้ดูแลผู้ป่วย
สมาชิกในครอบครัวเดียวกัน และระหว่างเพื่อน และขณะนี้
ยังไม่มีอาการแพร่กระจายของ
เชื้อในวงกว้างสู่ชุมชน



คำแนะนำสำหรับผู้เดินทางไปต่างประเทศ

ก่อนการเดินทาง

ให้เตรียมร่างกาย
ให้พร้อม หากมีโรคประจำตัว
ควรระมัดระวังเป็นพิเศษ และ
เน้นการรักษาสุขอนามัยส่วน
บุคคล เช่น การล้างมือ เป็นต้น



ระหว่างอยู่ต่างประเทศ

หลีกเลี่ยงการคลุกคลีใกล้ชิดกับผู้ป่วย
ทางเดินหายใจ หลีกเลี่ยงการเข้าไปในพื้นที่แออัดโดยไม่
ผู้มีโรคประจำตัว ที่เสี่ยงต่อการป่วยควรใส่หน้ากากอนามัย
เปลี่ยนบ่อยๆ ล้างมือบ่อยๆ ด้วยน้ำและสบู่ หากมีอาการ
ไข้หวัด เช่น มีไข้ ไอ จาม มีน้ำมูก ให้ใส่หน้ากากอนามัย
หลีกเลี่ยงการคลุกคลีกับผู้อื่น หากอาการไม่ดีขึ้น หรือมี
หอบเหนื่อย หายใจลำบาก ควรไปพบแพทย์

หลังเดินทางกลับมาในประเทศไทย

- ผู้ที่เดินทางกลับจาก
พื้นที่เสี่ยง ให้สังเกตอาการติด
ปกติต่ออีก 30 วัน

- ผู้สัมผัสใกล้ชิดผู้ที่
เดินทางกลับจากพื้นที่เสี่ยง ให้สังเกตอาการ 14 วัน

- หากมีอาการไข้ ไอ เจ็บคอ มีน้ำมูก ควรพั
อยู่กับบ้านหากอาการไม่ดีขึ้นภายใน 2 วัน หรือมีอาการ
หอบเหนื่อย หายใจลำบาก ควรไปพบแพทย์ พร้อมทั้ง
ประวัติการเดินทาง

